

# VILLAB'ÉCHO

LE MAGAZINE MUNICIPAL DE VILLABÉ

## TRAVAUX •

Travaux, cadre de vie  
et sécurité

p. 22/23

## GÉRER •

Un budget participatif  
pour les villabéens

p. 16/17

## VIVRE •

L'école n'est pas finie

p. 18/19

Suite aux mesures de confinement prises par le gouvernement et devant les nombreuses difficultés rencontrées par les villabéens, Karl DIRAT, le Maire de Villabé, a souhaité la création d'une plateforme d'entraide :

<http://villabe.entraidonsnous.fr>

p. 32 / 33

À Villabé, une nouvelle

## PLATEFORME D'ENTRAIDE

VILLAB'ÉCHO N°2' • AVRIL 2020

+ d'infos sur [www.villabe.fr](http://www.villabe.fr)



L'actualité de votre ville sur Facebook  
MAIRIE DE VILLABÉ





# VOTRE PRO PHIL SIANODECO

- Peinture intérieure & extérieure
- Revêtements sols & murs
- Intervention suite dégâts des eaux

SIANODECO  
14, rue Andromède - 91100 Villabé  
Tél : 01 64 97 65 17 • [sianodeco@gmail.com](mailto:sianodeco@gmail.com)  
06 99 44 44 83

Entreprise éco-responsable  
DEVIS GRATUIT



Estelle PELLETIER  
sur Villabé depuis + de 10 ans

06 22 92 06 57  
[e.pelletier@cif-immo.com](mailto:e.pelletier@cif-immo.com)

COMPTOIR  
IMMOBILIER  
de France

[www.estelle-pelletier.cif-immo.com](http://www.estelle-pelletier.cif-immo.com) ACHAT • VENTE • ESTIMATION



# HIPPOPOTAMUS

1968

Steakhouse à la française.

Rue du Clos aux Pois • 91100 VILLABÉ  
TÉL : 01 69 11 48 90



Karl DIRAT

Maire de Villabé,

Vice-président de la Communauté d'Agglomération Grand Paris Sud Seine Essonne Sénart

Chères villabéennes, Chers villabéens,  
Nous sommes toutes et tous confinés depuis le 17 mars 2020 et confrontés à une crise sanitaire inédite mais aussi malheureusement dramatique pour trop de familles.

A cet instant, mon ami, adjoint au sport et à la jeunesse, Patrick HASSAÏM, lutte contre le coronavirus au Centre Hospitalier Sud Francilien depuis plus de 15 jours. J'ai une pensée chaleureuse pour lui et sa famille. Mes pensées vont aussi vers tous les villabéens touchés par cette maladie et ses dégâts collatéraux. Courage !

J'invite tous les villabéens à ouvrir leur fenêtre tous les soirs à 20h et à applaudir ceux qui se mobilisent pour lutter contre le COVID19. A la sortie du confinement, je remercierai toutes les personnes qui résident à Villabé, qui s'investissent et donnent de leur temps, de leur énergie jours et nuits dans cette chaîne de solidarité sanitaire. Nous les convierons afin de les mettre à l'honneur et de les applaudir en direct cette fois-ci !

Avec le service du CCAS, un groupe de bénévoles contacte régulièrement plus de 500 personnes âgées afin de les soutenir au quotidien. J'ai demandé que leurs courses alimentaires et / ou pharmaceutiques puissent être effectuées pour eux afin de leur éviter de sortir.

Une plateforme [villabe.entraidonsnous.fr](http://villabe.entraidonsnous.fr) a été créée afin de faciliter les élans de solidarité entre villabéens, n'hésitez pas à vous y inscrire !

Confinement oblige, ce premier Villab'Echo de l'année 2020 ne paraît qu'en édition numérique !

Comme vous avez pu le constater, aucun bulletin municipal n'a été édité depuis novembre 2019 permettant ainsi une égalité de communication entre tous les candidats, lors de la période électorale.

J'adresse mes sincères remerciements à tous les villabéens qui se sont déplacés aux urnes et notamment aux **61, 53%** qui ont porté leurs suffrages sur mon groupe politique. **Agir Pour Villabé** sera représenté par 24 élus. Je salue et félicite les 5 nouveaux élus de l'équipe **Bien vivre à Villabé** qui rejoindront la table des débats du nouveau conseil municipal lorsque nous serons autorisés à le réunir. En attendant son installation, nous vous présentons chaque équipe dans ce numéro.

Dans ce magazine, j'ai souhaité vous exposer les modalités de mise en œuvre du **budget participatif**. Alors à vous d'imaginer, de proposer, de décider en toute transparence un ou plusieurs projets pour notre belle commune.

Enfin, je vous demande de bien vouloir continuer à respecter les consignes de confinement afin d'aider nos soignants qui luttent 24h/24 et 7j/7 ! Merci de respecter aussi les règles essentielles de bon voisinage.

Soyons responsables et solidaires. Bon courage !  
**Avec les élus qui m'entourent, je reste au service de tous !**

Karl DIRAT  
Villabé, le 15 avril 2020

Très cordialement  
Karl Dirat

VIVRE

Pages 4 à 13 • 18 à 21

Pages 24 &amp; 25

DÉCOUVRIR

AGIR

Pages 14 &amp; 15

Pages 26 &amp; 27

SE DIVERTIR

GÉRER

Pages 16 &amp; 17

Pages 28 à 33

COMMUNICATION / BRÈVES

TRAVAUX

Pages 22 &amp; 23

Pages 34 &amp; 35

POLITIQUE

Directeur de la publication : Karl DIRAT • Rédactrice en chef : Nadia LIYAOUÏ • Rédaction : Service Communication Mairie de Villabé  
Photos : Service Communication Mairie de Villabé, Service Communication Grand Paris Sud, Fotolia, Shutterstock  
Imprimerie : Planète Impression • Mise en page, graphisme et conception des publicités : Alongraphic : 06 99 420 440 - [www.alongraphic.fr](http://www.alongraphic.fr)  
Publicité : Philippe LACHKAR : 06 11 68 82 52 ou 01 60 79 39 29 - [sp.91@orange.fr](mailto:sp.91@orange.fr)

# RETOUR EN images

Retrouvez en images, de décembre 2019 à mars 2020, les petits et grands événements communaux et/ou associatifs qui se sont déroulés sur notre belle commune de Villabé.



1 à 6 • Téléthon 2019

7 à 9 • Marché de Noël

10 • Tournoi de judo

11 à 13 • Run and Bike

14 à 16 • Spectacle In Tarsi

17 • Noël dans les écoles

18 à 20 • Concert Yves Henry





21



22



23



24



25



26



27



28



29



30



31



32

**21 & 22** • Noël Solidaire « A Petits Pas »  
**23** • Rencontre avec les assistant(e)s maternel(le)s  
**24 à 26** • Spectacle Namasté  
**27 & 32** • Les Voeux du Maire



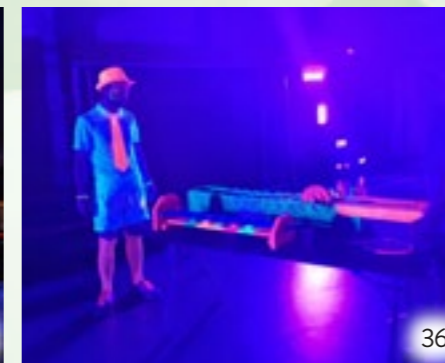
33



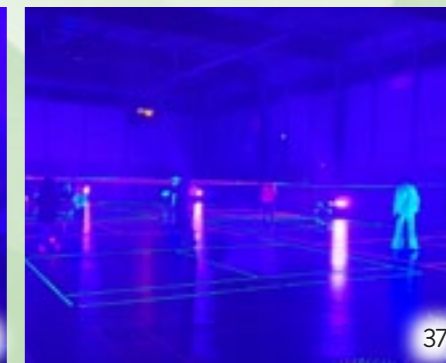
34



35



36



37



38



39



40



41



42

**33 à 35** • Les Voeux du Maire  
**36 & 37** • Tournoi de badminton fluo  
**38 à 40** • Concert de l'Amicale de Villabé  
**41 & 42** • Cérémonie Citoyenne  
**43 & 44** • Déjeuner Karaoke du CCAS



43



44



45



46



47



48



49



50



51



52



53



54



55

**45 à 47** • Spectacle d'ouverture des Hivernales : Puzzling  
**48 à 52** • Petit déjeuner de la Sécurité  
**53 à 55** • Fête de la Saint Vincent organisé par le Sarment Villabéen



56



57



58



59



60



61



62



64



63

**56 à 58** • Séjour au ski du Service Jeunesse  
**59 & 60** • Soirée portugaise  
**61** • Soirée cinéma  
**62 à 65** • Salon des Créatrices organisé par l'Association des Familles de Villabé



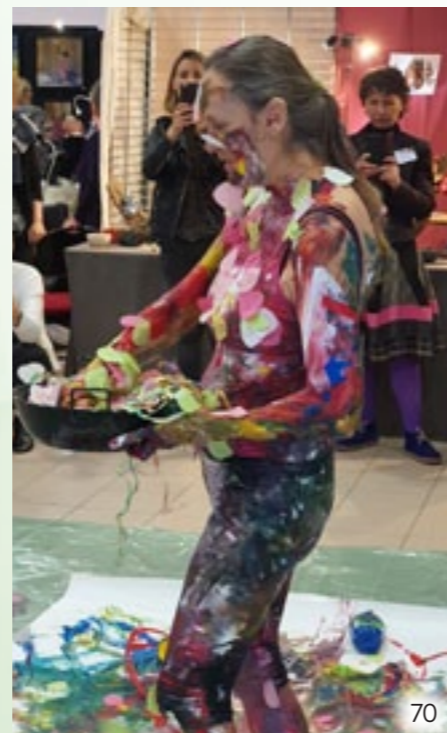
65



68



69



70



71



73



72



74



75

**68 à 70** • Salon des Créatrices

**71 à 73** • Inauguration du verger pédagogique en présence de Xavier DUGOIN, Président du SIARCE et du SIREDOM

**74 à 75** • Conférence débat organisée par la Halte-garderie et le Relais d'Assistants Maternels



76



77



78



79



80

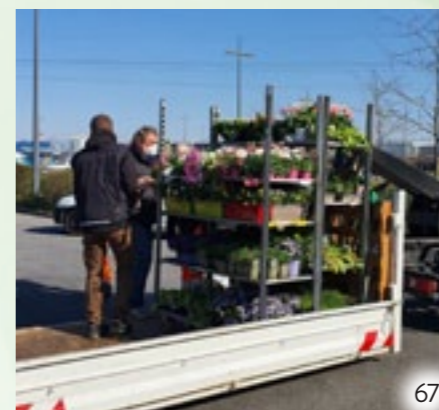


81

**76 à 79** • Sortie seniors

**80 & 81** • Désinfection des lieux publics contre le COVID-19

**82** • Don de fleurs par Jardiland



67

*Merci au magasin  
Jardiland  
pour le don de fleurs !*

# GRANDE LESSIVE : FLEURIR *ensemble !*



*Merci aux enfants*  
pour l'envoi de leurs créations fleuries.

**Bravo et félicitations** à toutes et à tous !



## RESTEZ CHEZ VOUS, NOUS gardons le contact !

Dans la continuité de ses actions pour lutter contre l'isolement des seniors et suite au décret de confinement, le centre communal d'action sociale (CCAS) de Villabé s'est mobilisé dès le 17 mars. Les personnes isolées âgées de 70 ans et plus, celles qui sont à mobilité réduite et qui ne peuvent se déplacer par leurs propres moyens ni bénéficier de la solidarité familiale ou de proximité sont invitées à contacter directement, ou faire contacter par leurs proches, le CCAS par téléphone au 07 76 09 16 47 ou par mail à [ccas@mairie-villabe.fr](mailto:ccas@mairie-villabe.fr)

### Un accompagnement de tous les instants

Le service du portage des repas a été maintenu et le nombre de personnes inscrites à ce service a augmenté, avec toujours le souci premier du respect des gestes barrières pour prémunir les bénéficiaires de toute contamination.

### Mise en place de courses à domicile

un service d'entraide a été créé afin de permettre aux seniors de ne pas sortir de chez eux. Ils peuvent désormais transmettre leurs listes de courses au CCAS qui relaie l'information à une équipe chargée de les faire au centre commercial Carrefour Villabé A6. Le lien est également permanent entre le CCAS et les pharmacies de la ville. En cas de besoin, nous déposons les ordonnances, et les médicaments sont livrés le soir même par les pharmacies ! Ce service a été étendu aussi aux familles atteintes par le COVID19.

Le CCAS a, par ailleurs, maintenu son accompagnement des personnes en situation difficile, en effectuant des appels auprès des seniors afin de garder le contact et recenser les besoins de chacun. La municipalité a fait appel aux villabéens et groupe d'une vingtaine de bénévoles contacte régulièrement les plus âgés d'entre nous afin de leur apporter des informations, mettant ainsi en œuvre la solidarité villabéenne. Toutes les informations sont remontées à la directrice du CCAS qui centralise les demandes. Bien sûr, cette organisation fonctionne en confinement et en télétravail.

C'est l'occasion de saluer les capacités d'adaptation, la réactivité du CCAS ainsi que la mobilisation pleine et entière de tous les personnels municipaux (services des sports, de restauration et du centre de loisirs) et de tous les bénévoles. Toutes et tous sont des maillons indispensables de cette chaîne de solidarité. Impossible d'envisager de fermer ce service sur lequel comptent de nombreux habitants.

Nicole WAGHEMAEKER  
Conseillère déléguée à la protection des personnes dépendantes et au développement durable



### Des fleurs, des plantes et des senteurs !

En raison du confinement et de l'interdiction de la vente, le magasin JARDILAND de Villabé a fait un don important de plantes à la commune. Les personnels des services techniques ont donc récupéré ces plantes, les ont conditionnées et elles ont pu être distribuées par M. le Maire et Robert NIETO (adjoint aux travaux et à la sécurité). Vous étiez plus de 200 à vous inscrire afin de pouvoir en bénéficier.

Merci au magasin Jardiland !

### RECETTE

## LA TARTE AUX POMMES DE MA Grand-mère

### Ingrédients

- Une pâte feuilletée toute prête
- 4 pommes
- 1 œuf
- 3 cuillères de sucre en poudre
- 20 cl de crème fraîche liquide
- 1 sachet de sucre vanillé

### Préparation

1. Dans un moule à tarte, étaler et piquer votre pâte.
2. La garnir de pommes épluchées et coupées en fines lamelles (selon moi, plus c'est fin, meilleur c'est !).
3. Dans un saladier, mélanger l'œuf battu avec la crème fraîche et le sucre.
4. Faire cuire à 180°C (thermostat 6) à chaleur tournante pendant environ 30 minutes.
5. Servir froid.



Nos remerciements au directeur de Carrefour Villabé et à nos pharmaciens !

### Une journée à la mer pour 1€ en 2020

Cette sortie à la mer pour 1 euro a été créée dès 2014, destinée en priorité aux familles qui ne partiront pas en vacances, elle est ouverte à tous en fonction des places disponibles.

Cette année encore, afin de permettre à tous de profiter d'une journée de vacances en bord de mer, le CCAS vous propose une journée à la mer pour un euro en juillet et en août. Chaque année vous êtes nombreux à participer à cette journée de détente et de partage.

Après le Touquet et le Tréport en 2019, nous vous proposons en 2020 découvrir les Plages de Veules-Les Roses le 16 juillet et Houlgate le 13 août.

Pour cette journée libre à 1€, inscrivez-vous auprès du CCAS par mail [ccas@mairie-villabe.fr](mailto:ccas@mairie-villabe.fr). Merci de joindre à votre mail un justificatif de domicile et une pièce d'identité par participant afin de valider votre inscription.



Loubna ALMI

## INFOS CCAS

La directrice du CCAS Valérie FASCIANO a quitté ses fonctions au sein de notre collectivité le 10 avril dernier. Nous lui souhaitons une bonne continuation dans ses nouvelles fonctions. Le recrutement pour son remplacement à la Direction du CCAS a été lancé. Nous accueillons et souhaitons la bienvenue à Loubna ALMI, nouvel agent du CCAS qui vient remplacer Mélanie SILVA partie en novembre dernier.



UN BUDGET PARTICIPATIF, C'EST QUOI ?

## EN 2020, UN *budget participatif* POUR LES VILLABÉENS !

La mise en place d'un budget participatif consiste pour la commune à allouer une enveloppe financière afin de réaliser des projets votés par des citoyens non élus. Né en 1989 dans la ville de Porto-Alegre au Brésil (un million d'habitants), le processus de budget participatif s'est depuis diffusé à travers le monde. Le budget participatif est un outil parmi d'autres pour accentuer la démocratie participative. Il peut à la fois, maintenir le lien de confiance avec les élus et redonner confiance dans le processus démocratique en proposant une décision plus directe. Et c'est pourquoi votre maire vous le propose désormais.

En général, le budget participatif représente autour de 5% du budget d'investissement de la collectivité, c'est à dire 5% des aménagements réalisés dans l'espace public. En 2019, le montant-type était en France, de 5 € / habitant. De grandes villes se distinguent cependant, Paris, 45 €, Rennes, Avignon, Montreuil, autour de 15 € ou encore Bordeaux et Clermont-Ferrand avec environ 10 € par habitant.

Pour rappel, la commune de Villabé a investi environ 1,5 million par an (source : PPI) depuis 2014 dans les domaines suivants :

- Valorisation du patrimoine
- Vie scolaire
- Vie sportive
- Vie culturelle
- Vie solidaire
- Voirie

Il paraît ainsi envisageable de proposer aux conseillers municipaux, pour le budget primitif de 2020, de voter une enveloppe de 80 000 € dédiée aux budgets participatifs soit environ 15 € par villabéen.

À QUOI PEUVENT-ÊTRE DÉDIÉS CES BUDGETS ?

Les projets des budgets participatifs se concentrent plutôt sur le cadre de vie et l'environnement : Plus de vert, de biodiversité, des espaces publics partagés, des pistes cyclables...

Mais aussi sur des projets en lien avec la solidarité : accès aux personnes en situation de handicap, services pour les sans-abris...

Des budgets participatifs verts. Les collectivités lancent désormais des budgets participatifs thématiques sur la transition écologique. Les élus associent ainsi les habitants à des enjeux précis.

Fabrice ROUZIC  
Adjoint au maire chargé des finances, du développement durable et du développement économique



AU-DELÀ DES PROJETS, QUEL EST L'INTERÊT DU BUDGET PARTICIPATIF ?

Les budgets participatifs ont d'abord pour intérêt de développer l'implication des citoyens, d'accroître le lien social et de réinstaurer la confiance avec le politique. Ils répondent plus généralement à l'aspiration d'une démocratie plus directe et toujours plus concrète.

Il s'agit donc d'un exercice partagé du pouvoir, entre les élus et les citoyens. Les budgets participatifs s'apparentent à un outil d'expression et de décision des habitants qui peuvent s'investir plus directement dans le processus de décision publique.

UN BUDGET PARTICIPATIF, POUR QUEL MONTANT ?

QUELLES SONT LES DIFFÉRENTES ÉTAPES ?

• **APPEL À PROJETS**  
Il faut donc recueillir les idées des habitants. Il est ainsi possible d'organiser des « ateliers d'idéation ou de co-construction » afin de faire émerger des projets collectifs. Les projets peuvent concerner l'aménagement de proximité et l'amélioration du cadre de vie (pistes cyclables...) ou des réalisations plus structurantes (projet de jardins partagés par exemple). Les habitants cherchent avant tout à améliorer leur environnement (aménagement de l'espace urbain, la nature en ville, l'agriculture urbaine, les modes de circulation douce ou les équipements culturels et sportifs). Les habitants peuvent aussi proposer des projets de solidarité (véhicules d'assistance, lieux dédiés à l'accueil du public, espaces de travail partagé...).

• **ÉTUDE ET CHIFFRAGE DES PROJETS PAR LES SERVICES MUNICIPAUX**

Les services de la collectivité sont chargés de l'analyse technique (faisabilité) et de l'évaluation financière des demandes.

On peut tout à fait envisager que tous les habitants de notre territoire puissent proposer leurs idées ou voter qu'ils aient ou non le droit de vote (étranger hors UE) ou être en âge (dès 13 ans par exemple).

Pour faire connaître vos projets, vous pourrez les déposer sur le site [www.villabe.fr](http://www.villabe.fr), dans la boîte aux lettres de la mairie ou en les remettant à l'accueil, adressés à M. le Maire de Villabé en indiquant vos coordonnées, N° de tél et adresse mail.

QUI PEUT PARTICIPER, PROPOSER ET DÉCIDER ?

QUEL IMPACT SUR LA CITOYENNETÉ ?

• **VOTE**

Tous les habitants peuvent prendre part à la décision, de la proposition au vote.

• **RÉALISATION DES PROJETS**

La commune s'engage ensuite à réaliser les projets lauréats puis se charge de l'entretien et du fonctionnement. Elle peut éventuellement confier la gestion de la réalisation à une association à but non lucratif créée pour l'occasion.

DE MAI À JUIN

Déposez vos projets sur le site de la mairie [www.villabe.fr](http://www.villabe.fr) ou à l'accueil de la mairie

DE JUILLET À SEPTEMBRE

Participez à des ateliers de co-construction de projets issus de propositions convergentes (même localisation, même thématique...)

D'OCTOBRE À NOVEMBRE

Consultez les projets en ligne sur le site de la commune pendant que celle-ci étudie la faisabilité, les coûts, etc...

EN DÉCEMBRE

Votez pour vos projet préférés sur [www.budgetparticipatif.villabe.fr](http://www.budgetparticipatif.villabe.fr) ou en déposant vos choix en mairie.

EN JANVIER

Le financement a été prévu au budget 2020. La réalisation des projets retenus peut alors commencer.



**L'ÉCOLE N'EST pas finie**

Frédéric FAURE  
Adjoint au maire chargé des affaires scolaires,  
des cérémonies et du patrimoine



**Dans ce contexte particulier, nos groupes scolaires sont fermés mais les enseignants travaillent afin de maintenir le lien avec leurs élèves. L'école élémentaire Ariane qui a mis en place une structure d'accueil pour les enfants des parents mobilisés pour la lutte contre le COVID19. Nous les félicitons pour cet engagement solidaire.**

**Les dérogations scolaires**

Nous avons mis en place fin 2018 une commission (constituée d'élus municipaux appartenant aux diverses sensibilités politiques, des directeurs des écoles et de parents d'élèves élus) dont la mission est de donner un avis portant sur les demandes de dérogations scolaires de nos écoles.

Villabé est découpée en 2 zones géographiques. Dans chacune d'elles, les enfants se trouvent affectés à une école (les groupes scolaires Jean Jaurès et Ariane). Nous devons respecter cette carte scolaire et l'inspection académique y veille.

Les demandes dérogatoires écrites que le service scolaire reçoit portent principalement sur l'inscription d'enfants non résidents sur la commune, d'enfants de personnels municipaux ou d'enfants d'enseignants et sur demandes de changement de zones. L'avis de la commission est rendu à Monsieur le Maire pour validation. En mai 2019, 32 dossiers furent étudiés et finalement 30 validés par Monsieur le Maire.

**Il est possible, au regard de la situation sanitaire, que la commission de mai 2020, portant sur la rentrée de septembre 2020, ne se tienne pas à l'identique.** Les parents devant disposer du temps nécessaire à l'inscription des enfants pour la rentrée, il est donc impossible de reporter la tenue de la commission. Elle se tiendra donc sous forme dématérialisée mais dans les mêmes conditions

d'information et de possibilité de débat entre les participants. Les formulaires d'inscription, de réinscription et de demande de dérogation sont disponibles sur demande par mail au service scolaire à l'adresse suivante : [waghemaeker@mairie-villabe.fr](mailto:waghemaeker@mairie-villabe.fr)

**Colonies de vacances 2020**

Si vous ne l'avez pas encore découvert, rendez-vous vite sur le site internet de la commune dans la rubrique actualités, le programme vous attend ainsi que le formulaire d'inscription.

Neuf centres de vacances vous sont proposés. Le seul changement lié à l'actualité est que tous les séjours se dérouleront en France cette année. Les titres et les thèmes de ces séjours vont susciter des envies avec pour thèmes « les aventures de Koh Lanta » « Caval'cirque », « Passion océan » et bien d'autres... avec pour tous, des activités phares qui rendront les vacances inoubliables.

Vous avez jusqu'au 30 avril prochain, pour envoyer un mail au service scolaire [waghemaeker@mairie-villabe.fr](mailto:waghemaeker@mairie-villabe.fr) en joignant votre formulaire d'inscription. En retour, le service vous adressera un devis que vous devrez accepter pour valider votre inscription au séjour.

Si vous n'avez pas fait calculer votre quotient familial, envoyez les pièces justificatives au service scolaire afin qu'il puisse le calculer et vous proposer le tarif adapté à votre situation. Les pièces à fournir sont :

- L'avis d'imposition de l'année.
- Le dernier décompte de versement des allocations familiales.
- Le dernier bulletin de salaire pour chacun des parents ou personne(s) responsable(s) de l'enfant.
- Pour les cas particuliers, fournir toute pièce justifiant du versement d'une pension alimentaire.

Chaque cas sera étudié sur pièce justifiant la situation en cours. En cas de maladie, fournir le décompte des indemnités journalières versées par la Sécurité sociale. En cas de chômage, fournir l'attestation

d'inscription et les 3 derniers reçus des Allocations chômage de Pôle emploi ou l'attestation de non versement de ces indemnités.

**Le troisième groupe scolaire**

Des comités de pilotages se réunissent régulièrement depuis 2016 afin d'étudier la construction de notre troisième groupe scolaire. Il existe un comité de pilotage élargi composé des représentants des associations de parents d'élèves, des personnels communaux concernés (service scolaire, restauration, sports, centre de loisirs...), de l'urbanisme, du responsable des services techniques et de la chargée des procédures d'appels d'offres, des directeurs d'écoles, de l'élus aux travaux, de l'adjoint aux affaires scolaires, du directeur général des services de la commune et du Maire.



Un comité de pilotage restreint en liaison directe avec le programmiste du Maire, des élus aux affaires scolaires et aux travaux, du directeur général des services, des services techniques et du service Urbanisme. Une nouvelle réunion d'avancement s'est déroulée en mairie le 2 mars dernier.

Les points principaux validés sont les suivants :

- Le site du chemin des Bas Cornus à côté du gymnase municipal du «

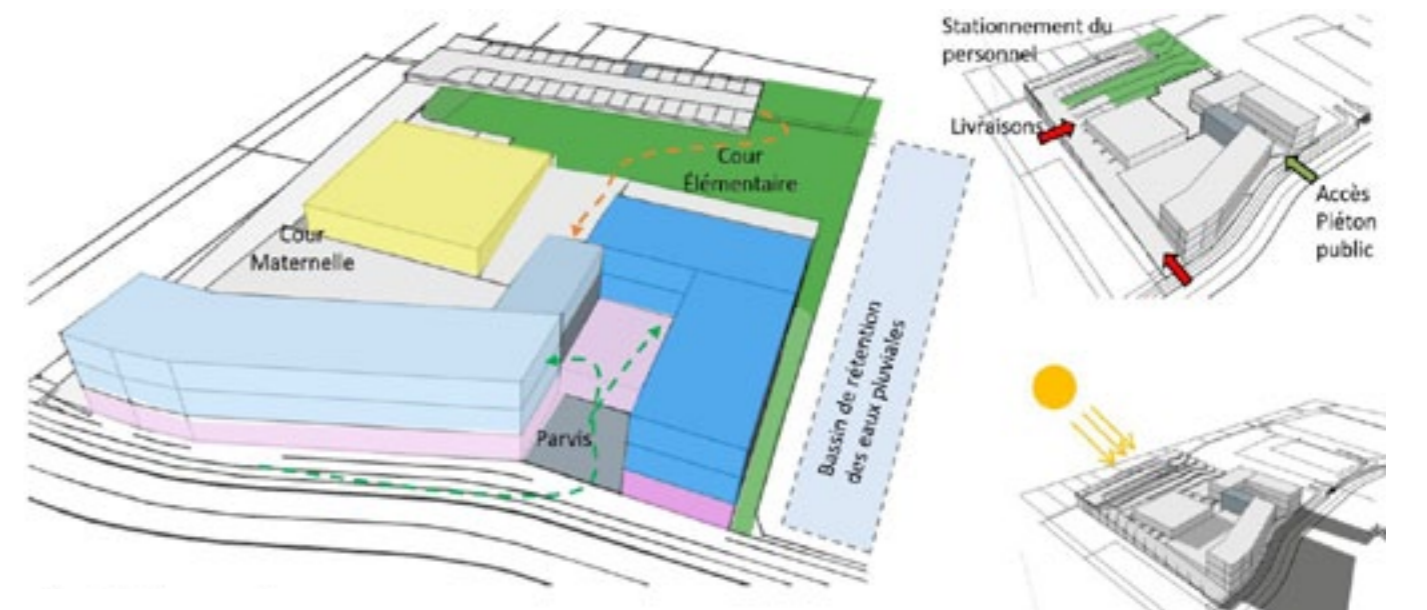
Bras de fer » est en évaluation. Une étude de sol sera prochainement réalisée. Il se situe dans une zone partiellement boisée de 6500m<sup>2</sup>, à cet égard, la préservation des arbres remarquables sera intégrée au cahier des charges.

Ce site présente de nombreux avantages :

- Il est à proximité des 95 logements et de ceux dont la construction prochaine est prévue au Bas Cornu (100 logements comprenant des appartements et des maisons individuelles),
- Il disposera de l'accès rapide et de l'accès direct au gymnase du Bras de Fer et à l'Espace Culturel La Villa,
- Les parents pourront aussi y accéder en utilisant le parking du terrain de foot à proximité du collège Rosa Parks permettant ainsi un accès sécurisé pour les parents et les enfants,
- C'est un terrain municipal disponible et par conséquent sans frais d'acquisition,
- Le bâtiment répondra aux exigences des normes environnementales RT 2020 et sera chauffé au BioGaz,
- Ce groupe scolaire (ce qui signifie une direction commune pour la maternelle et l'élémentaire) sera composé de 10 classes pour un effectif maximum de 285 enfants,
- La surface des classes de maternelle sera de 60m<sup>2</sup>, celle de l'élémentaire de 55m<sup>2</sup> et celle de la salle polyvalente commune de 150m<sup>2</sup>.
- Il comprendra un service restauration pour 225 enfants et des locaux d'accueil périscolaire pour 85.

Concernant les plans à venir, plusieurs scénarii sont à l'étude qui tiennent compte des contraintes de terrain, et en particulier d'un dénivelé de 7,5 mètres et de la proximité d'un bassin de rétention.

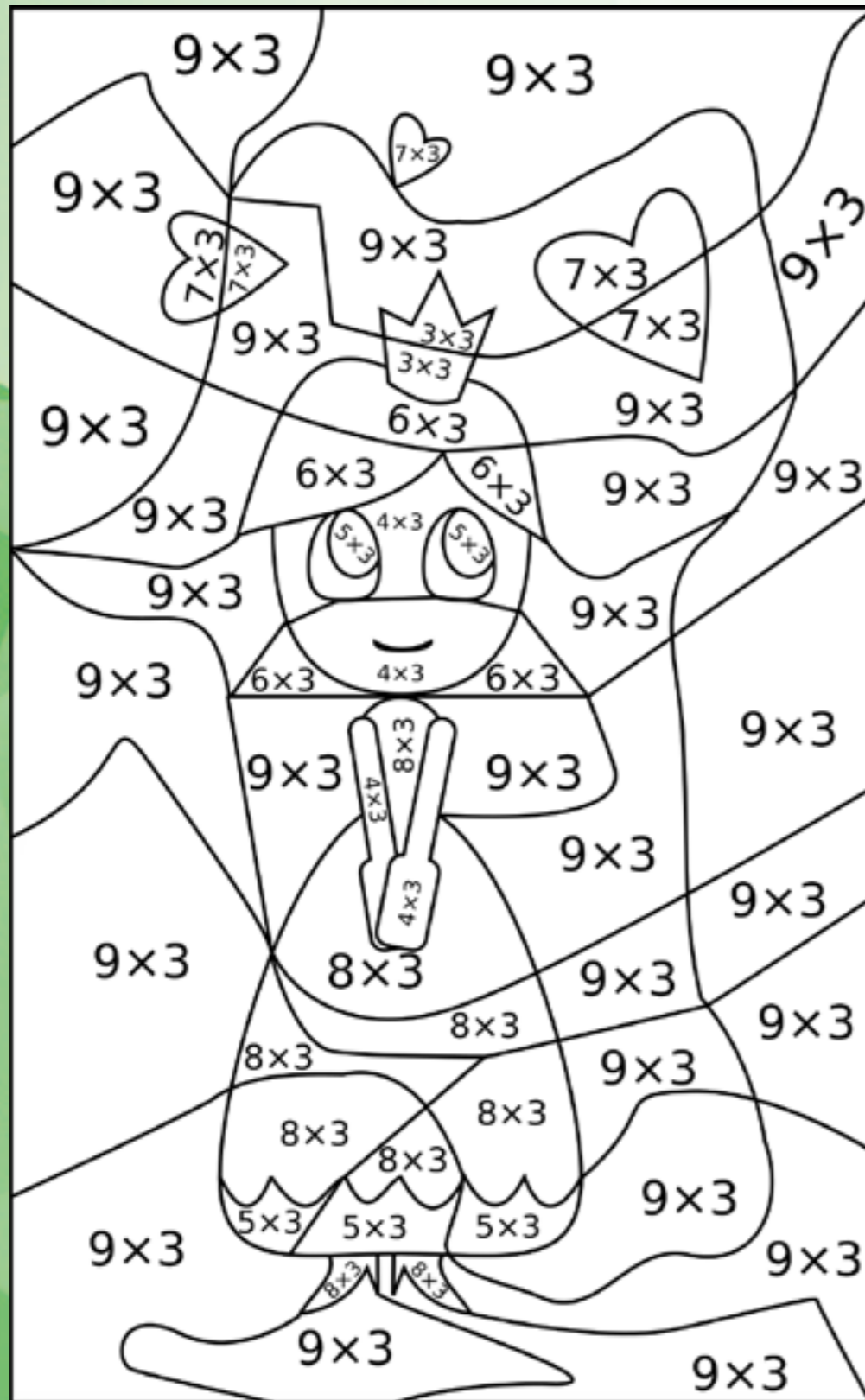
Les premières estimations budgétaires sont, toutes dépenses confondues (bâtiments et travaux périphériques), de l'ordre de 9 à 11 millions d'euros. **Nous vous tiendrons régulièrement informés de ce grand projet pour Villabé.**



## COLORIAGE MAGIQUE

Complète le coloriage en respectant le code couleur :

9 = jaune   12 = rose   15 = bleu foncé   18 = marron   21 = rouge   24 = violet   27 = bleu clair



## APPRENDRE LES TABLES DE MULTIPLICATION EN BOUGEANT

Les enfants tracent une marelle de 20 cases d'environ 30 cm de côté. On peut se servir des carreaux du sol de l'école. On inscrit de façon aléatoire les opérations d'une table ou le résultat dans chacune des cases de la marelle.

Un exemple ? Commençons par  $1 \times 7$ .

L'élève pose ses pieds sur la case ( $1 \times 7$ ), puis il doit sauter sur le résultat (7).

Il saute ensuite sur la case  $2 \times 7$  et doit atteindre le 14.

Si à l'atterrissage un de ses pieds empiète sur une autre case, il retourne au départ (case  $1 \times 7$ ).

Robert NIETO  
Adjoint au maire chargé des travaux, de  
l'aménagement et de la sécurité



Verger pédagogique :  
inauguration le 7 mars 2020

**TRAVAUX, CADRE DE VIE**  
*et sécurité !*

**Malgré le confinement, le personnel des services techniques et de la Police Municipale est toujours présent pour assurer la sécurité, la propreté et l'embellissement de notre commune. Si vous constatez un problème sur la voirie ou un espace public, contactez-les par téléphone au 01 60 86 10 68 ou par mail à [contact@mairie-villabe.fr](mailto:contact@mairie-villabe.fr)**

**Le verger pédagogique : un espace vert cultivé et animé par tous**  
Financé entièrement par le SIARCE (15 000€), il a été inauguré le 7 mars dernier, par Karl DIRAT, Maire de Villabé, en présence de Xavier DUGOIN, Président du SIARCE et du SIREDOM, de nombreux élus, le conseil municipal des sages et des enfants. Xavier DUGOIN a rappelé l'importance pour notre environnement de créer et de partager des projets comme celui-ci. Il s'agit d'un premier projet dont les objectifs principaux sont de transmettre des connaissances fondamentales sur notre environnement. Le conseil municipal des enfants et celui des sages ont participé activement à la réalisation de ce projet avec le service espace verts de la commune en proposant le choix des arbres, leur emplacement, le travail du sol, les aménagements et bien sûr les plantations elles-mêmes.

**• Un investissement profitable à tous et pour plusieurs générations**

Ce jardin est un lieu de vie ouvert qui favorise les rencontres entre

générations. Il permet avant tout la sensibilisation du public au rôle des végétaux dans notre société. Écoles, seniors, jeunes... tous les villabéens pourront se rendre dans ce verger pour échanger sur le sujet ou tout simplement pour contempler les merveilles que nous offre la nature.

*« Le verger pédagogique rappelle à chacun combien le respect de l'environnement est important »*

**• Un espace ZÉRO pesticide**

Il participe au maintien de la biodiversité et s'inscrit dans une démarche locale de développement durable. Des arbres fruitiers (pommiers, cerisiers, poiriers...) sont plantés ainsi que des petits arbustes fruitiers (groseilliers, framboisiers et cassisiers). Les essences seront adaptées aux conditions locales. Un peu de patience est juste nécessaire pour que tout soit mis en place et que les premières récoltes puissent avoir lieu. Pour aider à la biodiversité du verger, des nichoirs et hôtels à insectes ont été installés afin d'offrir un abri aux prédateurs naturels des parasites et autres nuisibles qui s'attaquent qui protégeront nos plantations. Retrouvons-nous bientôt dans ce nouvel espace dédié à la nature et à notre environnement.



**BIENVENUE À NOTRE NOUVEAU POLICIER MUNICIPAL**

**Mouloud DJADEL** est policier municipal depuis 2003. Il est titulaire d'un port d'arme et a effectué la majeure partie de sa carrière à Moissy-Cramayel (77) avant de rejoindre notre commune. Il est également moniteur PSC1 (Prévention et secours civique de niveau 1) et SST (sauveteur secouriste du travail).



Travaux en cours  
sur le troisième pont

**Travaux**

**• Travaux sur le troisième pont**

Les travaux avançaient bien... réalisation de la noue, nivellement de la future chaussée, rénovation du grillage côté stade, réalisation des trottoirs, passage des câbles mais en raison du confinement total, les entreprises ont cessé leurs activités (Emulithe, Giffard Génie Civil, Bouygues Énergie & Services). Les premiers travaux de préparation des enrobés sur la chaussée rue du stade sont terminés.



**• Pose de climatiseurs**

Si le matériel a pu être livré chez notre prestataire *DES Energies* la pose de climatiseurs sera effectuée dans le groupe scolaire Jean-Jaurès et le Centre de Loisirs.

**• Pose de rideaux occultants à l'école élémentaire Ariane**

Ces travaux ont été reportés en raison du confinement.

**Tranquillité publique**

Du côté de la tranquillité publique, l'implication est évidente : la Police Municipale est en liaison journalière avec la Gendarmerie de Mennecey et avec nos voisins vigilants. Dès les premiers jours de confinement, elle est intervenue avec la Gendarmerie Nationale de Mennecey pour interdire l'accès aux parking des magasins *Decathlon* et *Norauto* à un groupe de gens du voyage. Monsieur le Maire étant aussi sur place, il a pu faire déposer des blocs de béton de 2 tonnes par les services techniques de Grand Paris Sud qui ont effectué

cette opération très rapidement.

Notre police municipale assure une présence au quotidien à travers la ville, rassurant et informant les habitants, effectuant les contrôles des dérogations afin de faire respecter l'obligation de confinement. Elle poursuit aussi sa lutte contre les atteintes aux biens et aux personnes comme habituellement.

Les agents de la société de surveillance *Lutèce*, qui circulent chaque soir sur notre commune, sont en relation avec la Gendarmerie et la Police Municipale dans le cadre de la surveillance des sites communaux et du respect du confinement.

**TRUCS**

**TRUCS ET ASTUCES À PARTAGER**

**• Fabriquer vos produits ménagers**

Profitez du confinement pour fabriquer vos propres produits ménagers maison. Avec du vinaigre blanc, du bicarbonate de soude et du savon noir, il est possible de faire sa lessive, du liquide vaisselle ou encore un nettoyeur multi-surfaces.

**• Prendre soin de ses plantes**

On les oublie souvent. Maintenant que l'on passe toutes nos journées dans notre maison, il est temps d'en prendre soin ! Pensez à les arroser, à couper les feuilles mortes et à les repoter si les racines commencent à sortir. Elles seront ravies d'être chouchoutées et sublimeront encore plus votre intérieur.



**• Préparez des boutures**

A la sortie du confinement, vous pourrez les proposer ou les échanger avec votre entourage.

Delphine BONIFAS  
Adjoint au maire chargée de la politique  
culturelle et du jumelage



**FESTIVAL  
LES HIVERNALES  
AVEC les  
Illusionnistes**

**Magie et mentalisme au rendez-vous !**

Le Festival Les Hivernales, cette saison, est retourné à la rencontre des publics de notre commune au mois de février. Les élèves du CP au CE2 ont appris des tours de magie, que chacun a pu refaire une fois rentré à la maison grâce au petit kit de magie offert par le Service Culturel de Villabé.

Au Service Jeunesse, une douzaine d'adolescents ont appris quelques ficelles du mentalisme le temps d'un stage qui leur était spécialement consacré. Les comédiens ont également rencontré le personnel communal, afin que celui-ci découvre l'univers du mentalisme et puisse communiquer autour du spectacle.

L'engouement qu'ont suscité ces rencontres vous a conduit à vous inscrire très nombreux au spectacle Puzzling ! Nous avons malheureusement dû refuser une centaine de personnes, mais travaillons à augmenter la capacité d'accueil des spectacles, pour les

saisons à venir en étudiant la possibilité d'installer un gradin amovible dans l'Espace Culturel La Villa, avec l'aide de la Région Île de France et du Département de l'Essonne. Nous vous tiendrons informés de l'avancée du projet.



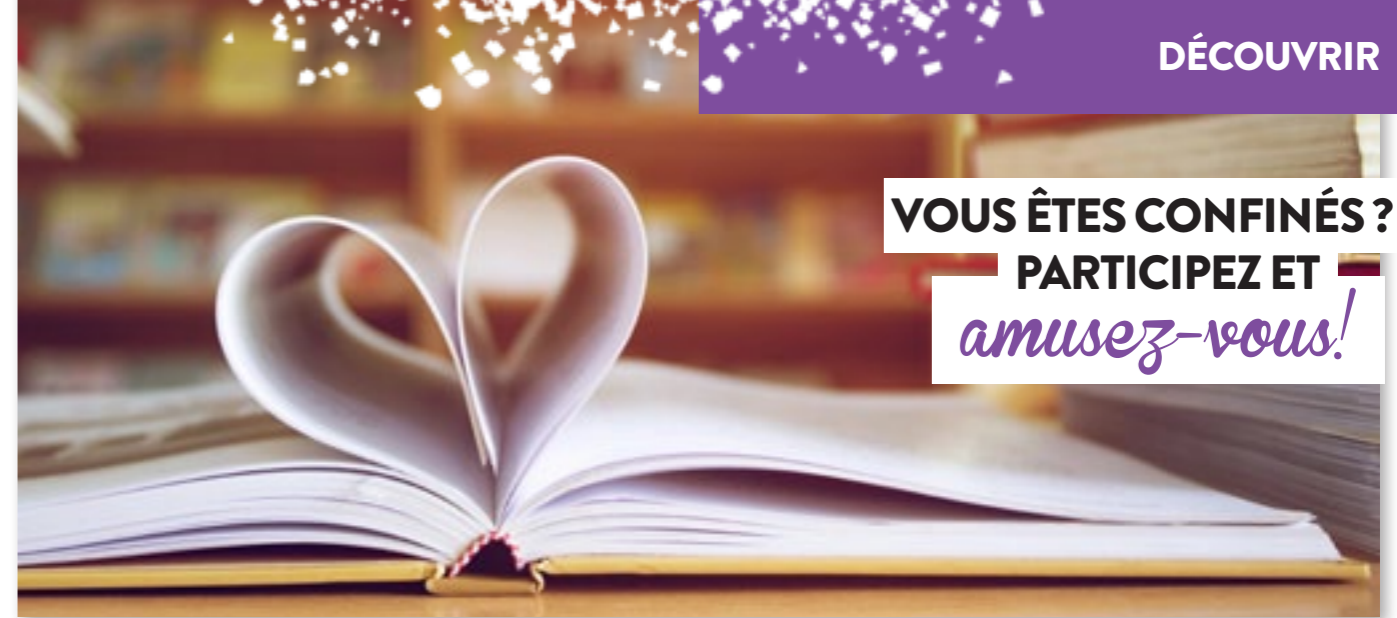
**GESTION DE LA SITUATION  
COVID-19**

Vous vous en doutez, ou avez déjà été contactés par notre Service Culturel : certains spectacles sont d'ores et déjà annulés, ou risquent de l'être. La situation est particulière et inédite. Conservez bien vos billets : vous pourrez être remboursés dès que la situation reviendra à la normale.

Pour la programmation en elle-même, deux problématiques pèsent actuellement : nous ne savons pas encore jusqu'à quand les spectacles devront être annulés, et nous ne savons donc pas lesquels nous devront et pourront reporter. En effet, cette crise particulière met en grande difficulté de nombreux secteurs, dont celui du spectacle vivant. Tournées annulées, programmations décommandées : les artistes subissent des pertes énormes sur ce

qui sera peut-être la moitié d'une saison culturelle. La Mairie de Villabé souhaite soutenir ces compagnies fragiles en reportant les spectacles qui seront annulés. A l'heure actuelle, il est trop tôt pour avoir des réponses concrètes pour tous les événements, mais nous travaillons au jour le jour avec tous les acteurs de ce secteur qui a à cœur de vous faire rêver, voyager et sortir à nouveau, dès que possible !

En attendant, n'hésitez pas à suivre les réseaux sociaux d'artistes tels que Jean-Louis Aubert, Pomme, Angèle, ou bien d'autres, qui offrent des concerts en « live de chez eux » pour tous nous aider à traverser cette période étrange...



**VOUS ÊTES CONFINÉS ?  
PARTICIPEZ ET  
amusez-vous!**

Vous pouvez participer à l'événement sidéral et sidérant proposé par *Mots Dits Mots Lus* : Nous tous et toutes, la tribu de *Mots Dits Mots Lus*, sommes actuellement plus de 5000. **Et si on parlait tous ensemble en voyage sur le fil des mots ?**

[motsditsmotslus.com](https://motsditsmotslus.com) (inscriptions gratuites) et elles seront relayées sur les comptes *Mots Dits Mots Lus* des réseaux sociaux !

**Mots dits Mots lus c'est pour tous,  
par tous et avec tous mais aussi... partout !  
Alors, pourquoi pas à la maison ?**

Depuis le 17 mars dernier midi, c'est officiel, nous n'avons pas le choix : nous devons tous, pour un certain temps, rester confinés à la maison, pas franchement facile à entendre, à décrypter et digérer ; aussi cela se fait progressivement : les choses les plus banales, si intégrées à notre quotidien, des automatismes, tout d'un coup nous sont interdits, ou nécessitent un laissez-passer pour être accomplis. Stupeur, on entre dans une autre dimension... sidérale et sidérante qui dépasse notre entendement.

Pour tenter d'échapper à ces sentiments légitimes de solitude, à cet d'enfermement voire au risque de claustrophobie, *Mots Dits Mots Lus* propose que l'on s'organise tous, petits et grands, pour un voyage immobile. Alors tous à nos valises, n'oublions aucune des lectures qui nous sont chères, nous réconfortent, nous font vibrer, nous ré-enchantent et partageons-les gratuitement en les lisant à haute voix sur le site *Mots Dits Mots Lus* !

Dans ce moment de vie où la distance entre les personnes s'impose, *Mots Dits Mots Lus*, c'est aussi un outil qui nous relie les uns aux autres, dans le monde entier et au-delà, un outil qui nous permet de voyager malgré les frontières qui se ferment les unes après les autres, jour après jour. Chacun peut proposer sa destination, car les lectures peuvent se faire dans toutes les langues, de tous les pays, faisons les résonner, soyons-en fiers et qu'elles nous transportent au-delà de cette réalité qui nous plombe ! Résistons ensemble, nous n'en serons que plus forts !

**• Comment ça marche ?**

Partagez vos lectures à voix haute sur Facebook, sur Instagram ou sur Twitter en identifiant [@motsditsmotslus](https://www.instagram.com/motsditsmotslus) ou n'hésitez pas à nous les transmettre par mail : [contact@motsditsmotslus.com](mailto:contact@motsditsmotslus.com)

**#motsditsmotslus #culturechezvous**

Vos lectures à haute voix apparaîtront directement sur le site [www](http://www.motsditsmotslus.com).

**À qui ça s'adresse ?** À tous, petits et grands.

**• Pour les plus jeunes :**

Avant de commencer la lecture, ne pas oublier de renseigner :

- Votre prénom, votre âge
- Le titre du livre dont vous allez lire l'extrait
- Le nom de l'auteur
- La ville où vous habitez
- La pièce de la maison d'où vous lisez (chambre, tente, tipi, jardin, salle de bain...)
- Le jour et l'heure qu'il est\*

Vous pouvez même, si vous le souhaitez, vous créer un personnage en inventant votre costume !

**• Pour les moins jeunes :**

Merci de nous indiquer :

- Votre prénom
- Le titre du livre dont vous allez lire l'extrait
- Le nom de l'auteur
- La ville où vous habitez
- La pièce de la maison d'où vous lisez
- Le jour et l'heure qu'il est\*

*Prêts pour un  
embarquement immédiat ?*

Alors tous à nos lectures à haute voix ! Des lectures pour tous, par tous et avec tous, dans toutes les langues, de tous les pays, pour être écoutées par le plus grand nombre ! À très vite !

L'équipe de *Mots Dits Mots Lus*  
Mail : [contact@motsditsmotslus.com](mailto:contact@motsditsmotslus.com)  
Tél. : 06 02 50 01 22

\*pour la création de notre journal de bord



## ENFANCE & jeunesse

Nadia LIYAOU  
Adjointe au maire chargée de la communication,  
de la citoyenneté et de la petite enfance



Patrick HASSAÏM  
Adjoint au maire chargé  
du sport et de la jeunesse



Alors que nous vivons une période bien étrange, nous sommes ravis de nous remémorer les bons moments passés et pensons à ceux que nous avons dû annuler. Nous y pensons d'autant plus que nous prévoyons leur report avec encore plus d'envie. Nous prenons pleine conscience qu'il faut profiter des bons moments et surtout les partager.

La trentaine de personnes présente a été ravie de découvrir cet aspect éducatif et a été unanime quant à la qualité de cette soirée. Des échanges nombreux et une articulation théorie/pratique ont sans aucun doute permis d'élargir le champ des possibles dans l'éducation des petits mais qui perdurera jusqu'à l'adolescence. Les participants ont pu repartir avec des informations et une bibliographie sur cette discipline ainsi qu'avec des outils et astuces pratiques à mettre en place au quotidien.

Un merci tout particulier pour le papa qui s'est prêté au jeu de « l'enfant négociateur » mais dont Edna a eu raison...



A la halte-garderie, les petits profitent bien sûr d'un espace jeux dans lequel la plupart se sentent comme à la maison. L'équipe propose toujours des ateliers et activités adaptés aux âges et envies.

### Des nouvelles de la Petite Enfance

Après plusieurs années de travail intéressant et riche avec un intervenant musique, Catherine MENESTREAU et Sandrine MARTROU ont fait le choix en tant que responsables de la halte-garderie et du relais assistants maternels d'innover afin de découvrir une autre approche. Ces ateliers d'éveil musical et corporel sont proposés en petits groupes 5 à 6 fois dans l'année. Les enfants et les adultes adorent. Les deux structures travaillent toujours en partenariat avec Roselyne de la médiathèque que les enfants attendent avec impatience une fois par mois. Car en plus de ses albums elle vient avec sa boîte à surprises et ça c'est chouette même si parfois ça fait un petit peu peur !!! boouuhh !

Le 10 mars, les deux services de la Petite Enfance avaient convié Edna GUCCIA intervenante qualifiée en discipline positive. Cette conférence débat « l'autorité bienveillante : comment faire concrètement avec les 0-7 ans ? » s'est tenue à la Maison de l'Enfance.



## RETROUVEZ les paires

Sur une surface assez grande et plane, disposez tous les objets qui fonctionnent par paires chez vous comme par exemple des chaussures ou des chaussettes. Mélangez-les... et c'est parti !

Quand il n'y a plus d'éléments, chaque joueur

compte son nombre de paires. Le plus grand nombre gagne. Gagnez 3 manches pour être le super champion ;-)  
N'hésitez pas à adapter ce jeu en fonction de l'âge des enfants en rajoutant des pièges (1 objet tout seul).

JEU

En septembre suite au départ d'un des membres de l'équipe, une nouvelle auxiliaire de puériculture a été recrutée pour son remplacement ainsi la halte-garderie a pu continuer à fonctionner normalement. Le « goûter-dinatoire » de Noël fut également des plus sympathiques grâce à la présence des familles. Le relais assistants maternels a accueilli début décembre 2019, le spectacle de Noël à la salle Roger Duboz. La compagnie Zébuline a interprété « Mamie fripe fête Noël ». Cette représentation a été très appréciée par les tout-petits et les assistantes maternelles. Par ailleurs, le relais propose régulièrement des séances de motricité à destination des tout-petits au dojo du gymnase Paul Poisson. En plus des animations quotidiennes, les assistantes maternelles bénéficient également de groupes de paroles pour les soutenir et les accompagner dans leur pratique professionnelle en soirée avec la psychologue Carine Guérineau.

### Favoriser les liens entre les générations

Parce que chaque génération peut apporter aux autres, et parce qu'il nous importe de favoriser la solidarité et la création de liens intergénérationnels, le centre de loisirs les Copains d'Abord et le Service Jeunesse proposent des journées, après-midis avec les seniors de notre commune. Un repas est partagé, suivi d'activités par petits groupes et d'un goûter ayant pour fil conducteur la mixité entre les publics. C'est tout l'enjeu de ses rencontres intergénérationnelles. Lors de la dernière semaine bleue, les enfants du centre de loisirs ont participé avec les seniors à la préparation d'un goûter qu'ils ont ensuite partagé tous ensemble. D'autres projets sont en cours

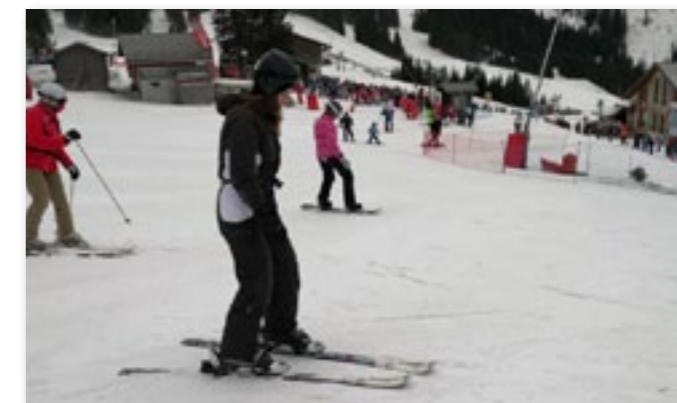
d'élaboration pour cet été et nous ne manquerons pas de vous faire vivre ces moments de partage.

### Service Jeunesse : la MDK !

Lors des dernières vacances de février, les jeunes villabéens ont pu faire le plein d'activités. Les participants au séjour ski à Chatel sont tous revenus ravis de leur séjour et en pleine forme !

Malgré l'annulation de ces vacances de printemps, les animateurs du service Jeunesse préparent le programme des vacances d'été et leurs portes ouvertes qui doivent se dérouler du 8 au 13 juin prochain.

Pour les chantiers citoyens de l'été, vous pouvez télécharger votre dossier sur le site du SIARCE : [www.siarce.fr/Les-chantiers-citoyens](http://www.siarce.fr/Les-chantiers-citoyens) et envoyer votre candidature par mail à [espacejeunes91@hotmail.fr](mailto:espacejeunes91@hotmail.fr)



## LE POT À mots doux

Matériel :

- Des bocaux, des pots, des boîtes
- Des feuilles de papier blanc ou de couleur (1 par personne de la maison)
- Des ciseaux
- De la colle
- Des stylos, feutres, crayons de couleurs, de la peinture

1. Chaque personne de la maison choisit son bocal et le décore selon ses envies.
2. Chaque personne écrit 30 mots doux sur une feuille de papier puis les découpe et les plie en 2.
3. Chaque personne offre ensuite son pot à un membre de sa maison.
4. Chaque jour qui passe, chaque personne pioche un mot doux dans le pot ;-)

Les pots peuvent tourner chaque semaine si vous le souhaitez.



ACTIVITÉ



LISTE AGIR POUR VILLABÉ

DES ÉLECTIONS INÉDITES SOUS MESURE DE CONFINEMENT !

LES RÉSULTATS DES ÉLECTIONS MUNICIPALES & COMMUNAUTAIRES DU 15 MARS 2020



**Karl DIRAT**  
61 ans  
Ingénieur



**Isabelle WIRTH**  
59 ans  
Docteur en pharmacie



**Fabricxe ROUZIC**  
49 ans  
Inspecteur des finances publiques



**Nadia LIYAOU**  
42 ans  
Gestionnaire de section en communication



**Patrick HASSAÏM**  
50 ans  
Chauffeur de taxi



**Valérie SELLIER**  
49 ans  
Responsable relation clients



**Denis GUILLOT**  
62 ans  
Retraité militaire et du bâtiment



**Nicole WAGHEMAEKER**  
60 ans  
Auxiliaire sanitaire



**Franck PIED**  
47 ans  
Responsable marketing et technique



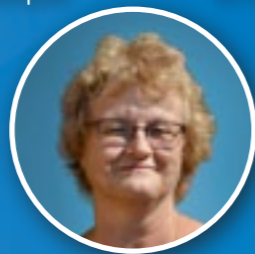
**Pascale GUILLOM**  
53 ans  
Responsable de service



**Marie GUEANT SIDORKO**  
70 ans  
Retraîtée



**Robert NIETO**  
58 ans  
Artisan plombier



**Maryvonne MARTIN**  
59 ans  
Contrôleur des finances publiques



**Pascale HUVIER**  
58 ans  
Cadre bancaire



**Laurent SILVERA**  
54 ans  
Gérant de société



**Céline ONESTAS**  
52 ans  
Agent relation clients



**Kimou ACHIEPI**  
57 ans  
Conseiller d'insertion



**Valentin SALLES**  
25 ans  
Professeur des écoles



**Marguerite DOS SANTOS**  
49 ans  
Responsable de service



**Thierry GAILLOCHON**  
56 ans  
Technicien supérieur hospitalier



**Martine CHAUCHARD**  
68 ans  
Retraîtée



**Aziz AOUACHRIA**  
50 ans  
Ingénieur



**Arlette PIN**  
70 ans  
Retraîtée



**Jean-Claude DEVELAY**  
75 ans  
Retraité



ÉLECTIONS MUNICIPALES DU 15 MARS 2020

CONSEILLERS COMMUNAUTAIRES : KARL DIRAT • ISABELLE WIRTH

LISTE BIEN VIVRE À VILLABÉ



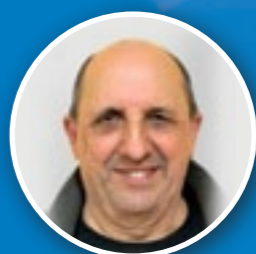
**Anne TRAMBAUD-DUFRESNE**  
58 ans  
Cadre de la fonction publique territoriale, chargée de mission à la Direction de la Prévention et de la Protection de l'Enfance (aide sociale à l'enfance)



**Christian BERTAUX**  
69 ans  
Retraité



**Marie-Hélène GARCIA**  
55 ans  
Consultante ressources humaines

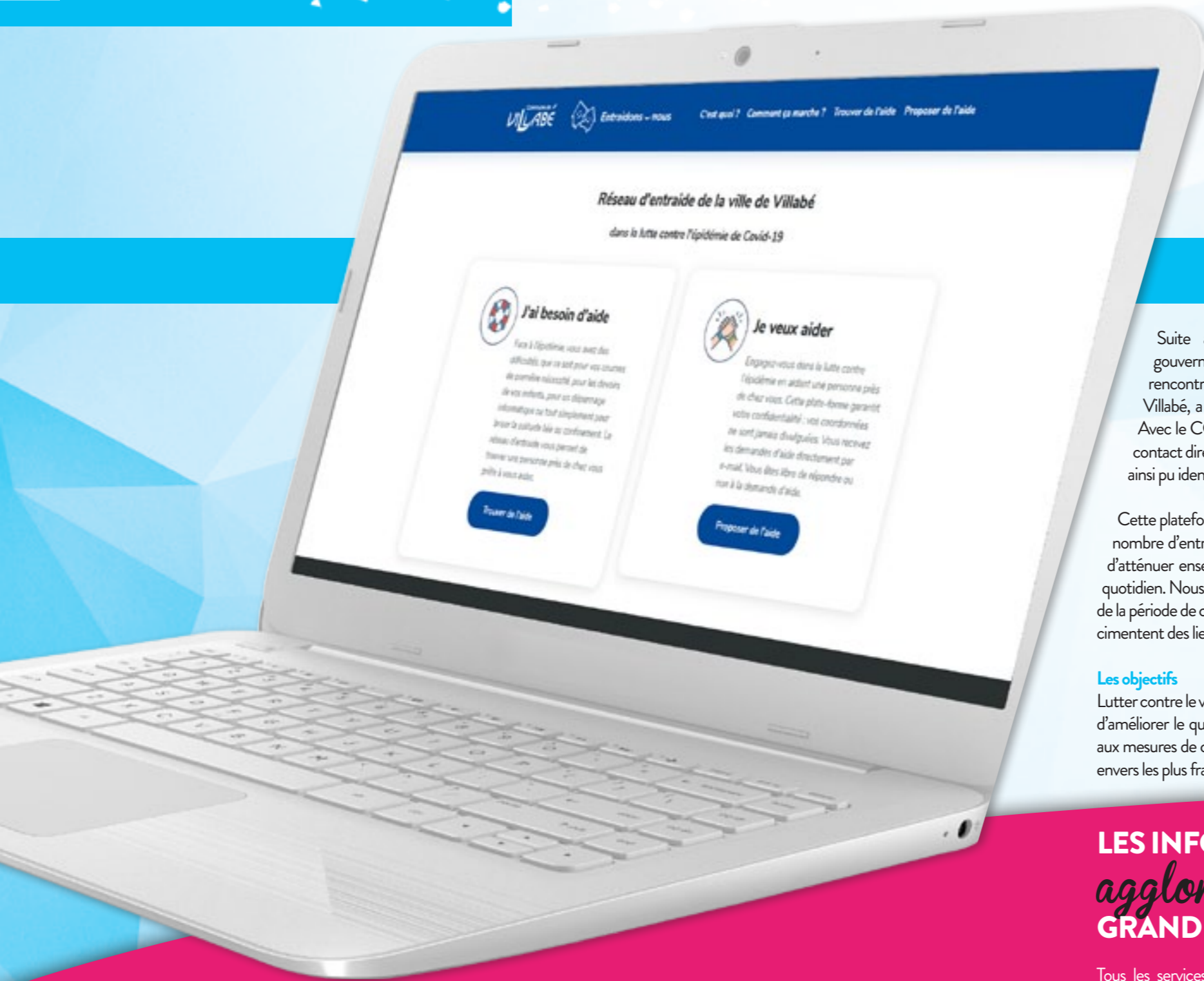


**Antonio SEBASTIAN**  
69 ans  
Artisan ferronnier



**Najette OTMANI**  
36 ans  
Assistante d'éducation

BUREAU 1	BUREAU 2	BUREAU 3	BUREAU 4	TOTAL	%
INSCRITS	788	891	921	875	3 475
VOTANTS	386	404	396	390	1576 45,35 %
BLANCS	2	6	5	2	17 1,08 %
NULS	6	8	7	22	41 2,60 %
EXPRIMÉS	378	390	384	366	1518 43,68 %
LISTE « AGIR POUR VILLABÉ »	186	304	224	220	934 61,53 %
LISTE « BIEN VIVRE À VILLABÉ »	192	86	160	146	584 38,47 %
TOTAL	BUREAU 1	BUREAU 2	BUREAU 3	BUREAU 4	TOTAL
PARTICIPATION	48,98 %	45,34 %	42,99 %	44,57 %	45,35 %
ABSTENTION	51,02 %	44,66 %	57,01 %	55,43 %	54,65 %



## PROPOSEZ VOTRE AIDE ET *faites-vous aider* AVEC NOTRE NOUVELLE PLATEFORME WEB

<http://villabe.entraidonsnous.fr>

Suite aux mesures de confinement prises par le gouvernement et devant les nombreuses difficultés rencontrées par les villabéens, Karl DIRAT, le Maire de Villabé, a souhaité la création d'une plateforme d'entraide. Avec le CCAS et un réseau de bénévoles, nous sommes en contact direct avec plus de 500 personnes âgées. Nous avons ainsi pu identifier les plus sensibles et les plus vulnérables.

Cette plateforme a pour but d'étendre la solidarité au plus grand nombre d'entre nous, en favorisant les réseaux de voisinage afin d'atténuer ensemble l'effet de la propagation du virus sur notre quotidien. Nous souhaitons qu'elle puisse se prolonger bien au-delà de la période de confinement et que les contacts qui se seront créés cimentent des liens solidaires.

### Les objectifs

Lutter contre le virus en créant un système d'entraide qui permettra d'améliorer le quotidien des habitant-es, de réduire la solitude liée aux mesures de confinement et de renforcer les liens de solidarités envers les plus fragiles.

La plateforme <http://villabe.entraidonsnous.fr> propose ainsi de créer des « boucles de solidarités » pour s'échanger les bons tuyaux, pour aider dans leur quotidien ses voisin-es de palier mobilisés par la gestion de la crise sanitaire ou pour prendre soin des personnes les plus fragiles.

Afin de faciliter les relations et surtout de limiter les déplacements et contacts, conformément aux mesures de confinement décrétées, ces solidarités seront soit pensées à l'échelle de chaque adresse grâce à un système de géolocalisation pour les nécessités du quotidien (courses de première nécessité pour nos voisin-es âgé-es, fragiles...) soit sous forme 100% dématérialisée, appels téléphoniques pour lutter contre l'isolement des personnes âgées (tutos et bons conseils entre habitant-es...).

### Remerciements

Cette plateforme a été créée par le service de communication de la commune de Villabé avec le précieux appui de la société EOLAS.

## LES INFOS DE NOTRE *agglomération* GRAND PARIS SUD

Tous les services de Grand Paris Sud sont mobilisés pour vous accompagner et assurer vos services publics quotidiens. Collecte des déchets, eau, assainissement, accompagnement des entreprises, infos transports... vous retrouverez toutes les informations mises à jour en temps réel sur notre site internet.

**CONSIGNE DE TRI :** La période de confinement est propice aux rangements divers et au bricolage en tout genre. Une attention particulière est portée sur les peintures et les solvants qui sont à conserver dans vos placards et/ou votre garage, jusqu'à la réouverture des déchèteries. Ces produits ne peuvent en aucun cas être déversés dans le lavabo, l'évier de la cuisine ou les toilettes. En effet, ils peuvent, du fait de leur toxicité, avoir un impact grave sur l'environnement et sur la qualité des réseaux d'assainissement. Ces produits peuvent également occasionner des odeurs remontant dans les habitations et provoquer ainsi des désagréments pour tous les riverains du secteur.

Nous vous rappelons également que toute lingette (même avec une

mention de biodégradabilité sur l'emballage !) doit être jetée dans la poubelle et non pas dans les WC. Ces lingettes ont tendance à provoquer des obstructions du réseau et des débordements.

## *sortir.grandparissud.fr* FAITES LE PLEIN D'ACTIVITÉS EN MODE CONFINÉ !

Vous aussi, vous trouvez le temps long, vous avez envie de vous changer les idées pendant cette période de confinement ? **Sortir à Grand Paris Sud** évolue et vous propose de nouvelles activités d'intérieur pour vous occuper et vous détendre. Restez chez vous, sauvez des vies avec **Sortir à Grand Paris Sud** ! Vous retrouverez également toutes les activités des médiathèques et des conservatoires.

### Quels sont les magasins ouverts en période de confinement ?

Retrouvez la liste et horaires d'ouvertures des magasins ouverts en cette période sur <https://data.grandparissud.fr>



## NUMÉROS D'URGENCE

## LA COLLECTE DES DÉCHETS

**0800 97 91 91**



COVID-19

## CORONAVIRUS, POUR SE PROTÉGER ET PROTÉGER LES AUTRES



Se laver  
très régulièrement  
les mains



Tousser ou éternuer  
dans son coude  
ou dans un mouchoir



Utiliser un mouchoir  
à usage unique  
et le jeter



Saluer  
sans se serrer la main,  
éviter les embrassades

Vous avez des questions sur le coronavirus ?



[GOUVERNEMENT.FR/INFO-CORONAVIRUS](https://www.gouvernement.fr/info-coronavirus)



**0 800 130 000**  
(appel gratuit)



*Nous remercions et soutenons*

**TOUS LES PERSONNELS DE SANTÉ  
ET SERVICES D'ORDRE ET DE SECOURS  
QUI ASSURENT NOTRE SÉCURITÉ AU QUOTIDIEN  
ET EN PARTICULIER DURANT  
CETTE PÉRIODE ÉPIDÉMIQUE.**

*Bravo*  
**POUR LEUR FORCE ET COURAGE !**

### FAITES VOUS CONNAÎTRE

Vous résidez notre commune, vous êtes soignant du corps médical ou paramédical, pompier...  
vous participez à la lutte contre le COVID-19 ?

Une cérémonie de remerciement sera organisée à l'occasion du forum des associations le 5 septembre prochain.  
Transmettez-nous vos coordonnées par mail à l'adresse suivante : [contact@mairie-villabe.fr](mailto:contact@mairie-villabe.fr)

**ALONEGRAPHIC.**  
CRÉATION GRAPHIQUE & IDENTITÉ VISUELLE

LOGOS • CARTES DE VISITE • FLYERS • DÉPLIANTS  
PLAQUETTES • BROCHURES • SITES INTERNET • ROLLUPS  
BÂCHES • PANNEAUX DE CHANTIER • FLOCAGE VÉHICULES  
ENSEIGNES ET VITRINES... *et toute votre communication !*

www.alonegraphic.fr 91100 VILLABÉ  
Alonegraphic en Essonne Tél : 06 99 420 440

**BAL IDF** Société de Distribution de flyers recherche **retraités** pour distribuer des flyers en Ile de France.

Véhicule indispensable. CDI mi-temps ou auto-entrepreneur.

01-64-97-11-31  
contact@vente-pro.com

**Commerçants!**  
Faites appel à nous pour faire distribuer vos flyers en Boîtes aux lettres.

**Jardiland**  
CULTIVEZ VOTRE BIEN-ÊTRE

ZAC DES BRATEAUX  
44, rue des 44 arpents • 91100 VILLABÉ  
01 64 98 20 40

**Pharmacie de la mairie**

34 av. du 8 mai 1945 • 91100 VILLABÉ  
01 60 86 14 73

**AGIR pour VILLABÉ**

**Groupe politique majoritaire : Agir pour Villabé**

En cette période inédite de confinement, il est demandé à chacun d'entre nous de **faire preuve de discernement en respectant les consignes barrières face à l'épidémie du COVID 19.** Certes, il a été parfois difficile, pour certains d'entre nous, de prendre conscience de la gravité de cette tragédie sanitaire mais les chiffres sont là, des milliers de personnes touchées, contaminées et des décès en grand nombre. Rappelons simplement que respecter les conseils des sachants, c'est penser aux autres, les plus fragiles, les plus exposés et ceux qui continuent à travailler afin de nous permettre d'accéder aux soins, de répondre à nos besoins essentiels. **Les personnes mobilisées ont donc bien sûr toute notre reconnaissance.**

Nous remercions une nouvelle fois les villabéens qui ont permis au groupe **Agir pour Villabé**, avec plus de 61 % des suffrages exprimés lors du scrutin du 15 mars, de continuer l'aventure communale. La nécessité de rester chez soi n'a pas permis, pour l'instant, d'installer le nouveau conseil municipal et la réélection

de Karl DIRAT, maire de villabé et nos nouveaux adjoints. Sachez que **l'équipe des élus majoritaires reste engagée aux côtés des personnels municipaux** afin de subvenir aux besoins des personnes isolées ou fragiles. Les contacts ne sont pas rompus, les repas journaliers et des colis alimentaires sont distribués. Grâce à la mobilisation des commerçants locaux et de nos pharmacies, les commandes sont distribuées.

Nous travaillons dans le même temps à l'élaboration d'un **budget 2020 ambitieux** afin de concrétiser les propositions de campagne et nous serons « solidaires », afin de soutenir, lorsque le temps du déconfinement sera venu, les villabéens fragilisés socialement et économiquement par l'épidémie.

Alors patientons, en attendant des jours meilleurs, pour mieux se retrouver !

*Le groupe Agir pour Villabé, une dynamique au service de tous.*

**Groupe politique d'opposition : Pour Villabé**



Aucune publication

**« Pour Villabé »**  
Irène MAGGINI - Christian BERTAUX  
Cécile ROSSIGNOL - Antonio SEBASTIAN  
Nathalie GOMEZ - Jean-Paul PELESZEZAK

**Groupe politique d'opposition : Villabé choisit le Bon Sens**



Aucune publication

**« Villabé choisit le Bon Sens - sans étiquette politique »** est à votre écoute.  
Conseillers municipaux : Isabelle WIRTH - Patrice DUBOZ  
Nous rencontrer sur RDV lebonsenspourvillabe@yahoo.fr  
Site : www.le-bon-sens-pour-villabé.fr

# Villabé

CENTRE COMMERCIAL



**65 BOUTIQUES ET RESTAURANTS  
À VOTRE SERVICE !**

Carrefour

PicWicToys

SEPHORA

PHARMACIE



Histoire d'Or

YVES ROCHER

ALAIN AFFLELOU

MICROMANIA

## HORAIRES D'OUVERTURE

**CARREFOUR :**

du lundi au vendredi de 9h à 21h30  
le samedi de 8h30 à 21h30

**LES BOUTIQUES :**

du lundi au samedi  
de 10h à 20h

**NOUVEAU**

Carrefour ouvert tous les dimanches de 8h30 à 12h30

Infos et bons plans sur : [carrefour-villabe.fr](http://carrefour-villabe.fr)

MBO-10258 Illustration : Anne Guilford - Crédit photos : ©123RF

**5€**

DE RÉDUCTION  
SUR PRÉSENTATION DE CE BON



Offre valable uniquement  
dans votre centre AUTOVISION de Villabé

VOTRE CONTRÔLE TECHNIQUE À VILLABÉ



**AUTOVISION**  
CONTRÔLE TECHNIQUE AUTOMOBILE

NOUVEAU  
CONTRÔLE TECHNIQUE

[www.autovision-villabe.fr](http://www.autovision-villabe.fr)

Vous pouvez également prendre RDV au 01 60 86 54 76  
28, Av. des courtes épluches - 91100 Villabé face à Carrefour & Lidl

**ARNAUD MARIN**  
*Maison familiale et indépendante fondée en 1877*

**LA VOLONTÉ DE RESPECTER  
VOS SOUHAITS...**  
*... en toute sérénité*

PROCHE DE VOUS

CONTRAT OBSÈQUES  
POMPES FUNÈBRES  
FUNÉRAIRIUM  
CRÉMATION  
MARBRERIE  
7J/7 - 24H/24

**CORBEIL ESSONNES - 01.64.96.19.19**  
**MENECY - 01.64.57.23.00**  
**RIS ORANGIS - 01.69.43.66.33**  
**JUVISY SUR ORGE - 01.69.24.81.50**

[www.pf-amarin.com](http://www.pf-amarin.com)

**DÉGUSTATIONS • SOIRÉES THÉMATIQUES  
CONCERTS • RETRANSMISSIONS SPORTIVES**

**PARTAGEUR DE BONS  
MOMENTS**

**VAND B**  
Zone commerciale les Halles de Villabé  
3, route de villoison - 91100 Villabé  
v and b villabe • Tél : 01 64 97 05 39  
villabe@vandb.fr • [www.VandB.fr](http://www.VandB.fr)

**AU BUREAU**  
PUB & BRASSERIE  
*since 1989*

2, RUE DE LA PLAINE - 91100 VILLABÉ • TÉL : 01 64 97 39 27

**AU BUREAU VILLABÉ**

*Votre magasin de sports à prix bas toute l'année !*

**DECATHLON**  
VILLABÉ

Une équipe de sportifs passionnés, à votre service toute l'année...  
À bientôt chez Decathlon Villabé !  
*Aurèle, Directrice du magasin*

DECATHLON VILLABÉ  
6, avenue des Courtes Epluches  
Face au C<sup>tr</sup> C<sup>tr</sup> CARREFOUR  
91100 VILLABÉ

HORAIRES D'OUVERTURE :  
Du lundi au samedi, de 9h30 à 19h30  
Tél. : 01 64 97 56 62  
[www.decathlon.fr](http://www.decathlon.fr)



# castorama

## VILLABÉ

C.Ci1 Villabé A6

Rue des 44 Arpents

Tél : 01 60 88 91 91

Du Lundi au Samedi de 8h à 20h

Le Dimanche de 9h à 20h

Prêts à vous lancer ?  
nous avons tout prévu  
pour la réussite de vos projets



## La qualité à prix bas toute l'année !

Besoin d'aide ?

Nous avons les services qu'il vous faut

<b>NOUVEAU</b>  <b>LA LOCATION DE MATÉRIEL</b> Louez facilement le matériel professionnel nécessaire à votre projet	 <b>LA LIVRAISON À DOMICILE</b> Tous vos produits livrés chez vous, dans la pièce de votre choix. 3H ou out RDV	 <b>LOCATION DE VÉHICULE</b> Bénéficiez d'un service de location de véhicules. Consultez un conseiller ou rendez-vous à l'accueil
 <b>LA DÉCOUPE</b> Nous découpons le bois et le verre aux dimensions que vous souhaitez	 <b>LE RETRAIT MAGASIN</b> Commandez en ligne, récupérez en magasin 2h plus tard	 <b>LA POSE</b> Nous vous proposons de poser* pour vous grâce à notre réseau de professionnels. Bénéficiez en plus d'avantages fiscaux.



Bien accompagné,  
en avant les projets !

**-5%**

**de Bienvenue**

le jour de votre choix  
sur tous vos achats

+

**-10%**

**de Fidélité**

à votre tour les 1000 €  
d'achats cumulés

**DES GARANTIES & SERVICES**

pour garder l'esprit tranquille

+

**DES PRIVILÈGES EXCLUSIFS**

toute l'année

Voir conditions à l'espace carte du magasin ou sur castorama.fr - votre espace client pour découvrir tous les avantages de la carte castorama